



Memoria **2024**

Palabra del Pbro. Cristian Catalán

Presidente Fundación Caritas Rancagua

Estimados Hermanos

"El amor no sirve para nada si no se pone en acción." (1 Juan 3:18)

Esta cita nos recuerda que el amor no es solo un sentimiento, sino una acción concreta, es así que mediante el servicio queremos expresar concretamente nuestro amor hacia los demás. Agradezco a todos los que nos han permitido realizar esta labor a través de la distintas áreas de Pastoral Social, Adulto Mayor, Trabajadores, Penitenciaria, Migrantes y Salud y no podemos dejar de lado la importante labor de los Equipos Parroquiales de Ayuda Fraterna, con su voluntariado, a cuya cabeza están sus párrocos; ellos son la base y la fuerza para poder ejercer este servicio, otorgando fundamentalmente su tiempo en beneficio de quienes más los necesitan en sus comunidades, visitando enfermos y adultos mayores solos, entregando una bolsa de alimento, realizando las campañas necesarias para realizar esta labor, atendiendo y apoyando ollas y comedores parroquiales, acogiendo y acompañando en este camino a los rostros sufrientes, al "Cristo" que vemos cada día en sus casas, en la calle, la población, etc, ese es el servicio que realiza nuestra Pastoral Social.

Por otra parte nuestra labor de asistir a las personas en situación calle, con apoyo del Ministerio de desarrollo social, desde hace ya 14 años; con Residencias "La Santa Cruz" y "Nuestra Señora de la Misericordia", Rutas Calle, Albergues, Vivienda Primero; Programas de acompañamiento en varias comuna a PSC, Abriendo Caminos, a los comedores y ollas comunes en la región, con apoyo del CORE y Gobierno Regional, a las personas y empresas que generosamente colaboran con nuestra misión de estar con los más débiles, los predilectos del Señor.

Con mucho afecto y gratitud



Consejo Directivo

Está compuesto por siete personas presididas por nuestro presidente de Fundación Caritas y Acción Social, acompañado por el Vicario Pastoral y Vicario General del Obispado de Rancagua, y cuatro laicos en esta labor.

Pbro. Cristian Catalán Valdivia	- Presidente
Cesar de Estefano Zuloaga	- Secretario
Macarena Tagle	- Tesorera
Francisco Parraguez Segeida	- Directorio
Pbro. José Vergara Banda	- Directorio
Ramón Galaz	- Directorio
Pbro. Gabriel Becerra	- Directorio

Personal administrativo:

Secretario Ejecutivo	- César Morales M.
Jefe de RRHH y Administración	- Felipe Contreras R.

Personal de apoyo administrativo: Dos contadores.

El personal de los programas y proyectos está contratado bajo la modalidad de contratos por faenas, plazo fijo y honorarios y el año 2024, llegaron a 60, distribuidos, en asistentes, trabajadores y técnicos sociales, psicopedagogos, psicólogos, terapeutas ocupacionales, enfermeros y técnicos en enfermería, etc.



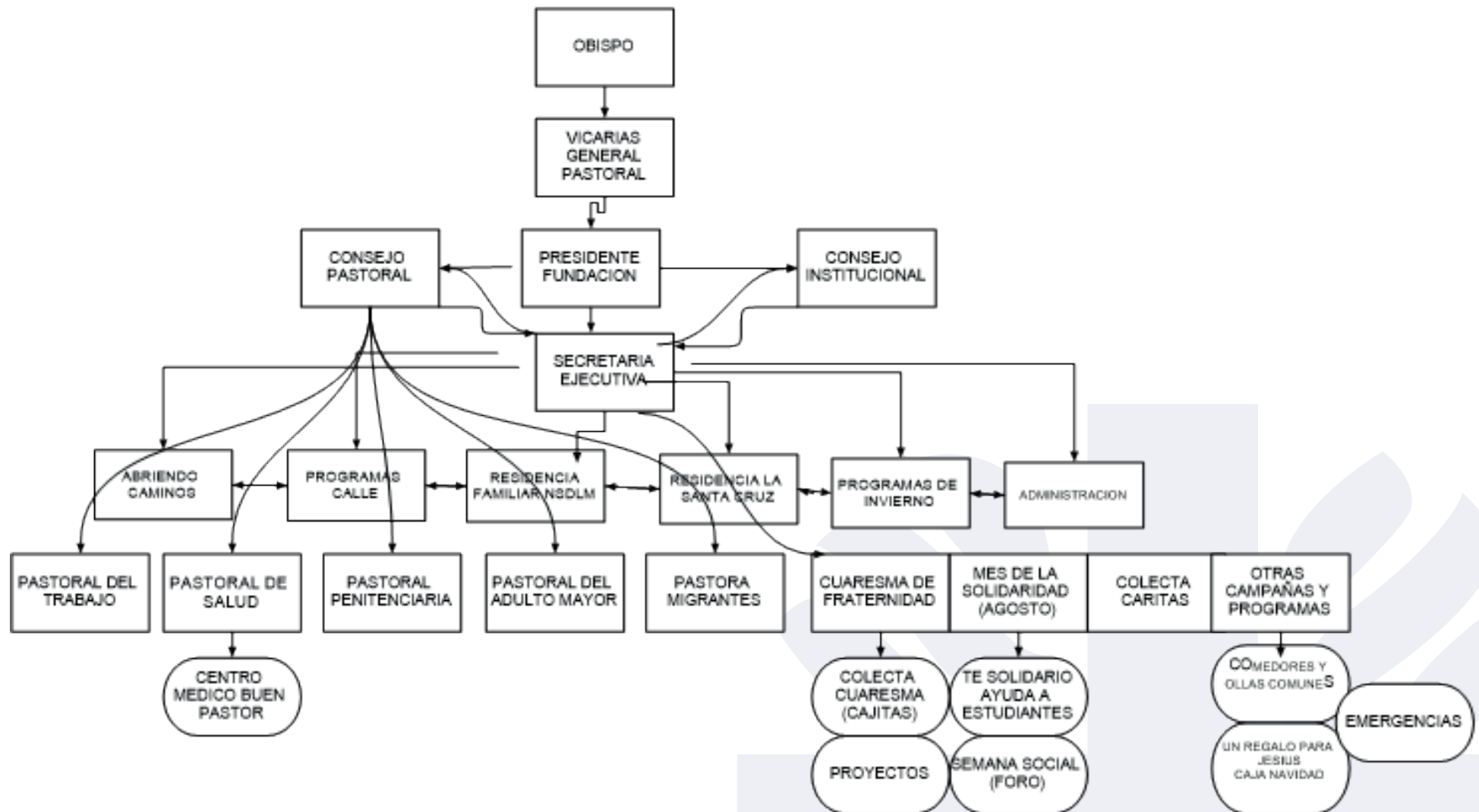


En el presente documento damos a conocer nuestra acción con Fundación y Pastoral Social diocesana, en la primera parte mencionamos las áreas de pastoral social que tiene nuestra Diócesis y sus fundamentos, hacemos mención a la vez al Consejo de Pastoral Social, en el que representa a todas las áreas en la segunda parte señalaremos, nuestra labor como fundación en el aspecto pastoral e integrando los convenios con el estado que sirven a nuestra labor de atender a los más humildes y vulnerables, los pobres; siempre en la búsqueda de vivir el magisterio social de la Iglesia.



Nuestra labor como Fundación es animar, apoyar y acompañar las diversas áreas de Pastoral Social que existen en nuestra diócesis, tales como que SALUD, MIGRANTES, PREVENCIÓN, PENITENCIARIA y ADULTO MAYOR. Toda nuestra acción y de los programas que ejecutamos se enfoca hacia una mirada de apoyo directo o indirectamente a la labor de atención misión, visión y objetivos que contemplan cada una de ellas

Organigrama Institucional



PASTORAL SOCIAL



DIOCESIS DE LA SANTA CRUZ DE RANCAGUA

Pastoral Social

“Yo soy el Buen Pastor y doy la vida por mis ovejas” (Jn 10,11)

Es la acción orgánica o ejercicio comunitario de todos los miembros de la Iglesia que trata de llevar a la práctica la Doctrina Social de la Iglesia que brota de la Sagrada Escritura y la Tradición.

Es una dimensión constitutiva de la acción Pastoral de la Iglesia, que busca que el Evangelio anunciado y Celebrado sea vivido en las Relaciones Sociales

- Pertenece al corazón de la evangelización.
- No es una acción marginal.
- El servicio a los más necesitados son elementos propios de nuestro seguimiento a Jesús, No podemos dejar de realizarlo sin riesgo de ser infieles a nuestra fe. (OO.PP “Si conocieras el don de Dios” Pag 148)





Ayuda Fraterna

Grupo de personas reconocidas oficialmente y comprometidas en promover, en la entera comunidad parroquial el sentido de la practica de la caridad.

Su preocupación es la atención a lo más pobres y necesitados y se enriquecen hoy con las distintas áreas de pastoral social, son la base de nuestro accionar solidario.



Pastoral del Adulto Mayor

Se encarga de organizar, difundir y acompañar organizaciones de adultos mayores que se encuentran en nuestras comunidades, fortaleciendo su identidad cristiana y sentido de pertenencia eclesial.

Encargado: Padre Manuel Peña.



Pastoral de la Salud

Ministerio que refleja el amor compasivo de Dios y busca aliviar el sufrimiento y promover la salud integral de las personas; se realiza en el encuentro con el enfermo y su familia (dimensión solidaria), con los profesionales y estructuras de salud (dimensión política-institucional) y con los sanos para promover una cultura sensible hacia la salud y la vida (dimensión comunitaria).

Se funda en el Mandato de Jesús:

- La acción sanadora de Jesús está ligada al anuncio del Reino de Dios.
- Jesús confió a los apóstoles la misión de llevar el Evangelio de la salud-salvación al mundo, incluyendo la curación de los enfermos como un signo de la presencia divina.



Pastoral de la Salud

De acuerdo a la CECH algunos de sus objetivos son:

Sensibilizar al equipo de salud:

Fomentando la comprensión de los criterios de humanización de la salud. Buscando desarrollar una propuesta basada en la antropología cristiana para abordar integralmente las necesidades de los pacientes.

Favorecer la presencia de agentes pastorales:

En las Unidades de Acompañamiento Espiritual del sistema público de salud con agentes pastorales, brindando apoyo espiritual a los enfermos y sus familias.

- Nuestros agentes pastorales son:
- Monitoras de Salud de Cáritas
- Cruzada Solidaria de Cáritas
- Animadores de Salud Vicentinos
- Voluntariados parroquiales que visitan enfermos
- Ministros de comunión
- Cuasimodistas
- Capellanes que asisten enfermos en hospitales y clínicas.

De este último depende el Centro de Salud integral "El Buen Pastor".

Centro de Salud y Desarrollo Integral “El Buen Pastor”

Su objetivo es apoyar el crecimiento fraterno y solidario en toda la diócesis de Rancagua, con profesionales que entregan su tiempo enfatizado en el bien de la salud y el desarrollo humano integral; llegando así a dar responsabilidad a personas en pastoral social parroquial y de profesionales, sin importar su credo, solo **buscando el bien del prójimo a través de un servicio gratuito** y totalmente desinteresado, en el que actuamos como mediadores.

Busca tener presencia en los decanatos para extender los brazos de nuestra organización de caridad de manera paulatina en toda la diócesis. Fortaleciendo las instancias de pastoral social en los decanatos y específicamente en las parroquias a través de sus equipos de atención de Caridad.

Desea instaurar en cada parroquia de la diócesis equipos de atención en distintos servicios de salud a todo nivel: físico, biológico, emocional, psicológico y organizacional.

ATENCIONES PROFESIONALES DURANTE EL AÑO 2024

Dr. Enrique Neira Ovalle
Oftalmólogo

Atenciones anuales: 80

Dr Carlos Mendía Ramírez
Traumatólogo

Atenciones anuales: 80

Sr. Mariano Romero Núñez
Kinesiólogo / Quiropráctico

Atenciones anuales: 120



Centro de Salud y Desarrollo Integral "El Buen Pastor"

ATENCIONES EN CENTROS PARROQUIALES

Parroquia de Codegua (atención esporádica)

Parroquia Asunción de María de Lo Miranda

Sr. Gabriel Sepúlveda

Psicólogo

Atenciones anuales: 124

Srta. Constanza Cerda Saavedra y Srta. Gabriela Ortiz Cornejo

Kinesiólogas

Atenciones en parroquia y postrados: 680 atenciones

Pía Ortega Sepúlveda

Podóloga

Atenciones a domicilio, 100 atenciones

Parroquia San Francisco de Rancagua

Srta. María Cerda Saavedra

Kinesióloga

Atenciones anuales: 300

Srta. Pía Ortega Sepúlveda

Podóloga

Atenciones anuales 300

Santo cura de Ars de Rancagua

Sr. Alex Morales Dupa

Psicólogo

Atenciones anuales: 120



Centro de Salud y Desarrollo Integral “El Buen Pastor”

SERVICIOS DE FORMACIÓN EN PARROQUIAS

Temática: Las relaciones humanas en el servicio a la comunidad y trabajo de pausas activas en la agrupación.

- Parroquia de San Antonio de Chépica (Decanato de Cardenal Caro)
Párroco: P. Juvenal Galaz R. y Sr. Gabriel Sepúlveda, Psicólogo
- Parroquia de San José de Chimbarongo
(Decanato San Fernando-Chimbarongo)
Párroco: P. Cristian Catalán V. Sr. Alex Morales Pupa, Psicólogo y Srta. María Cerda Saavedra, Kinesióloga
- Parroquia de la Santa Cruz de Santa Cruz
Párroco: P. Richard Knuckey S., Sr. Gabriel Sepúlveda , Psicólogo; Srta. Constanza Cerda Kinesióloga

TOTAL, AÑO 2024
1.907 atenciones



Atenciones del Centro Médico "El Buen Pastor"



Charlas Parroquiales



**Parroquia
de Chépica**



**Parroquia
San Fco de Asís**



**Parroquia
Santa Cruz**



Pastoral de los Trabajadores

Es la acción organizada de la Iglesia para evangelizar al mundo del trabajo, promoviendo el respeto de la dignidad de la persona, el desarrollo humano integral, sostenible y solidario y la construcción de una sociedad libre, justa y participativa.

Surge como la respuesta de nuestra Iglesia a la situación de injusticia y deshumanización que se padecía y se padece a consecuencia de las relaciones de trabajo

El Papa Juan Pablo II en su Alocución del 15 de Enero, 1993). Expresaba "uno de los contenidos más importantes de la Nueva Evangelización está constituido por el anuncio del "Evangelio del Trabajo" que he presentado en mi encíclica Laborem Exercens (LE) , y que, en las condiciones actuales, se ha vuelto especialmente necesario. "Ello supone una intensa y dinámica pastoral de los trabajadores, tan necesaria hoy, como en el pasado, respecto del cual, bajo algunos aspectos, se ha vuelto todavía más difícil. La Iglesia tiene que buscar siempre nuevas formas y nuevos métodos, sin ceder al desaliento». Por lo tanto, esta misión de la iglesia en el mundo obrero, para llevar la Buena Nueva del Reino de Dios y su justicia a la realidad del trabajo, no es algo de estrictos especialistas ni para unos pocos que se sienten llamados a ello. Es una dimensión constitutiva de la fe.

Actualmente la dirige el Diacono Don Genaro Diaz S., con un pequeño equipo de voluntariado.



Pastoral Penitenciaria

Es un organismo de la Iglesia Católica que acompaña y visita a las personas privadas de libertad con el objetivo de dignificarlas y alimentar su esperanza; es un organismo diocesano que colabora con el Obispo en la dirección, promoción y coordinación de la actividad pastoral en todas las dimensiones del mundo penitenciario.

la Pastoral Penitenciaria busca llevar a cabo la acción evangelizadora, social y de acompañamiento con las personas que sufren privación de libertad, siguiendo el ejemplo de Jesús y respondiendo al llamado de la comunidad cristiana.

Actualmente un laico voluntario la coordina, don Fernando Collados, voluntario en el Penal de Rancagua, en el resto de los penales Rengo, Peumo y Santa Cruz hay voluntariado, pero muy reducido.



Nuestra Labor

Campaña Cuaresma

Se inicia el año 1982 para de apoyar proyectos y acciones que vayan en directo beneficio de sectores vulnerables de nuestra sociedad. Año a año se cambia y se priorizan los grupos objetivos, actualmente esta ha sido para apoyar familias con alto grado de vulneración social.

En nuestra diócesis desde el inicio se fijo la siguiente distribución:

30% Instituciones y Parroquias que realicen la campaña

30% Labor de la Cáritas Diocesana

40% Conferencia Episcopal de Chile, para financiar los gastos de la campaña y apoyar proyectos sociales en las diversas Diócesis del país.

La campaña 2024 arrojó un resultado, a la fecha de \$68.669.610, un 19,65% mayor a la campaña 2023, efecto de 51 parroquias y 5 colegios, distribuyéndose de la siguiente manera:

30% Parroquias diocesanas	\$ 20.600.883.-
30% Caritas diocesana	\$ 20.600.883.-
40% Conferencia Episcopal de Chile	\$ 27.467.844.-





Mes de la Solidaridad

El día 18 de agosto fue decretado en Chile como día de la solidaridad a nivel nacional para conmemorar la Pascual de San Alberto Hurtado.

En nuestra diócesis surge el año 2005, celebrar el **TE SOLIDARIO**, con el objetivo de compartir un pan y un té, en familia o en comunidad, con el fin de reunir fondos para ayudar a estudiantes de educación superior.

Aunque no sean grandes montos, es un apoyo para sostener su educación y a la vez no abandonarla por este tipo de necesidad.

Durante la campaña 2024 se apoyó:

39 Jóvenes con un aporte de \$120.000.- para cada uno.

Actualmente los recursos reunidos son de \$7.115.183 y se reparten en:

30% Parroquias que realizaron la campaña \$ 2.134.555.-

70% Fondo diocesano para apoyo 2025 \$ 4.980.628.-

Estos aportes son un **115% mayor al año 2023** y sus recursos provienen de 15 parroquias y 2 colegios.



Campaña un regalo para Jesús

Se realiza en el Tiempo de Adviento y busca sensibilizar a nuestras comunidades, colegios, empresas y familias **a vivir el mes de María y el Adviento**, en un ánimo de acompañar a vivir con alegría el Mes de celebración de Nuestra Madre La Virgen María, como así el Nacimiento de Jesús, apoyando dos acciones, que traen esperanza, fraternidad, solidaridad y empatía con las familias que reciben una Caja o Cena de Navidad.

a) Campaña de recolección de útiles de aseo:

Para apoyar la labor de la pastoral penitenciaria en su servicio de atención a las personas privadas de libertad, su inicio y término coincide con el Mes de María, en este caso aún son pocas las comunidades que siguen esta labor.

b) Caja de Navidad

Promueve la donación de una caja de navidad, o de una cena navideña, para ser entregadas previo a la celebración a familias vulnerables.

El año 2024 las parroquias informan que entregaron un total de 4.070 cajas o cenas de Navidad en 53 Parroquias participantes de esta acción.



Colecta Pública

Es una colecta publica, autorizada por el Ministerio del Interior, hace más de 50 años, que se efectúa a nivel nacional; las fechas han cambiado notoriamente estos dos últimos decenios; por diversos motivos, pero principalmente se realiza durante el mes de octubre o noviembre.

El 2024 fue efectuada bajo dos modalidades, vía digital y presencial, entre el 18 y el 27 de octubre.

Los recursos reunidos fueron de \$2.730.295.-

Siendo un 2,5% mayor a la recaudación 2023. participando solo 8 parroquias y un colegio.

La colecta digital arrojó un aporte de \$4.000. y su distribución es 50% parroquia que la efectúa, 45% Cáritas Diocesana y 5% Caritas Nacional.





Capacitación a Familiares

Cuidadores de Adultos Mayores de San Fernando y Santa Cruz

Apoyado por el Fondo Nacional de la Campaña de Cuaresma 2022 y ha permitido capacitar durante el primer semestre del 2024 a 25 personas en San Fernando y el segundo semestre en Santa Cruz a 10 personas.

El equipo de profesionales que participa en este proyecto, valora significativamente la oportunidad de aportar con sus experiencias profesionales y contribuir a la humanización en el trato del adulto mayor, ya sea para aquellos sin riesgos y principalmente hacia los adultos mayores que por diversas causas presentan una longevidad con alto grado de dependencia.

Nuestro equipo de trabajo fue liderado por un técnico en trabajo social, y en las capacitaciones fue integrado por una enfermera, un psicólogo comunitario, kinesiólogo y nutricionista todos profesionales con amplias experiencias y formación en el trabajo con enfermos postrados y adultos mayores.

Los participantes tuvieron un gran compromiso por conocer e internalizar los conocimientos entregados adquiriendo mejores herramientas para cuidar a sus familiares mayores y/o enfermos. **Esto benefició a más de 70 personas dado que en variados casos se cuida a más de un familiar directo.**

Capacitación a Familiares

Cuidadores de Adultos Mayores de San Fernando y Santa Cruz





Emergencias

Debido a las emergencias sufridas el año 2023 y que afectaron a muchas comunidades de la Diócesis, se apoyó a localidades como Placilla, Santa Cruz e Isla de Yaquil y con los recursos obtenidos se repararon viviendas, entrega de equipamiento, como cocinas, camas completas, elementos de construcción, artículos de aseo y cajas de alimentos. El año 2024, se entregaron 40 cajas de mercadería a la Parroquia de Pichidegua, por efecto de las inundaciones y en invierno sacos de porotos, arroz y lentejas a 4 comedores parroquiales



Ollas Comunes y Comedores Parroquiales

Se apoyo en capacitación, y alimentación a 49 comedores parroquiales, por un periodo de 4 meses, entregando un total de 274.320 raciones, en las comunas de Rancagua, Machalí, Graneros, Rengo, Requínoa (Los Lirios), San Fernando, Chimbarongo y Santa Cruz. Con recursos del Gobierno Regional.



Nuestros Programas

*EN CONVENIO CON EL MINISTERIO DE
DESARROLLO SOCIAL Y FAMILIA
DE LA REGION DE O´ HIGGINS.*

Residencia para La Superación

La Santa Cruz *13 años de ejecución*

Acompaña a personas en situación calle a superar esta condición con ayuda psicosocial y laboral para insertarse nuevamente en los sistemas de apoyo que otorga el estado, o vinculándolos nuevamente con sus familias y así superar su condición de indigencia. Ubicada en la ciudad de Rancagua, tiene cupo para 25 personas. Actualmente se está ejecutando por un año más, convenio de trato directo hasta agosto del año 2025. **Las atenciones entregadas anualmente fueron a 60 personas en diversos tiempos de estadía, con un total de 30.000 prestaciones anuales aproximadamente.**



Programa Calle

11 años de ejecución

Programa de acompañamiento integral a personas en situación de calle, es un programa ambulatorio que apunta a mejorar las condiciones BIOPSICO SOCIALES de las personas que viven en situación de calle, que manifiesten su voluntad de participar y adquieren compromisos de cumplimiento de metas y objetivos propuestos por el equipo interventor.

Durante el año 2024, fueron atendidas **constante e ininterrumpidamente 100 personas de las comunas de Graneros, Rancagua, Rengo y San Fernando**. El acompañamiento consta de 2 grandes líneas de intervención, como son el acompañamiento psicosocial y el sociolaboral, tiempo de intervención es de 24 meses en donde se procura y favorece la reinserción social, el desarrollo de sus propias capacidades y finalmente el abandono de la situación de calle, a través del despliegue de estrategias de intervención en las áreas de "Trabajo y seguridad Social", "Educación", "Salud física, psicológica y discapacidad", "Vivienda y habitabilidad", "Vinculación con el medio", "Protección y promoción de derechos" entre otras.



Programa Abriendo Caminos

09 años de ejecución

Su objetivo es "Generar acciones preventivas y reparatorias en las condiciones de desarrollo de los niños, niñas y adolescentes con un adulto significativo privado de libertad, promoviendo al mismo tiempo el desarrollo de habilidades y capacidades que les permitan alcanzar mejores condiciones de vida".

Durante el 2024 **se atendió a 108 niños (as) y adolescentes y 56 adultos cuidadores principales quienes se encuentran a cargo de los NNJ, en 8 comunas de la región.** Se encuentra en etapa de cierre; pasando las próximas coberturas a la Subsecretaría de la niñez; donde para poder participar debemos acreditarlos como institución.

Actividades Realizadas:

- Ferias de difusión
- Taller de repostería navideña
- Taller de Fútbol
- Actividad del Día del Niño(a)
- Fiesta navidad
- Paseo Mim
- Taller de Arte terapia



Programa Residencia Familiar Nuestra Señora de la Misericordia

03 años de ejecución

Comenzó a funcionar el 20 de Septiembre 2022 en la ciudad de Rancagua y **brinda alojamiento y estadía a familias en situación calle, nacionales o migrantes**, logrando un convenio con el Ministerio Desarrollo Social por un año inicialmente. Su evaluación ha sido positiva, ampliando el convenio de ejecución por un año más, hasta Julio 2025; **Promedio de permanencia: 8 semanas.**

Atiende a 20 personas entre niños y adultos. Con un total de 53 familias atendidas

Atendiendo a 165 usuarios, de ellos 47 chilenos, 118 extranjeros: 15 bolivianos, 11 colombianos, 1 ecuatoriano, 5 peruanos 76 venezolanos.

Del total fueron 99 niños y 66 adultos. 47 adultos extranjeros y 18 adultos chilenos.



Programa Ruta Calle Protege

02 años de ejecución

Comenzó a funcionar debido a las condiciones climatológicas y fríos del invierno, atiende a un promedio de 30 personas diarias en dos jornadas, entregando alimentación, ropa para abrigo y atención básica en salud. **El año 2023, fueron 167 personas distintas atendidas, con un total de 24.682 prestaciones entregadas.**

Su objetivo principal, es proteger a personas en situación calle y puedan acceder a los servicios sociales básicos, provisiones de alojamiento, abrigo, alimentación, atención básica en salud y servicios para la higiene personal.

Cuenta con un container habilitado con duchas, baño y un pequeño ropero (de donaciones), donde las personas en situación calle pueden ir dos veces a la semana a bañarse y cambiarse de vestimenta, **Del total fueron 99 niños y 66 adultos. 47 adultos extranjeros y 18 adultos chilenos.**



Programa Vivienda Primero

01 año de ejecución

Junto al Ministerio de Desarrollo Social y Familia, se crea esta iniciativa, cuyo objetivo es resolver la falta de vivienda y acceso a servicios de apoyo para las personas en situación calle. Para ello se le asigna un cupo en una vivienda compartida, segura, accesible y estable para dos personas. Acompañando a la revinculación de su salud física, mental, tratamiento de sustancias psicoactivas, procesos judiciales y vinculaciones familiares.

El programa recibe a mujeres y hombres de 50 años o más, con al menos 5 años en situación de calle, con algún grado de deterioro biopsicosocial (excluyendo la dependencia severa), de preferencia que viva en la vía pública, sin acceso a ningún tipo de alojamiento.

Apoya a 22 personas, en 11 viviendas amobladas compartidas, subsidiando todos sus servicios básicos y alimentación; acompañados por un equipo de profesionales, integrado por un trabajador social, un psicólogo y una terapeuta ocupacional; durante el 2024 **fueron atendidas 25 personas, 3 egresos, con 51 postulaciones.**



Programas de Invierno - Albergues

Rancagua - Graneros - San Fernando

San Fernando

Atendiendo a un promedio de 20 personas diariamente en la modalidad 24 horas, por 120 días, en dependencias de la Capilla "Ntra. Sra. de María" de la Parroquia San Agustín. Estas dependencias sirven y para efectuar diversos servicios de atención a personas en situación calle en forma constante a través de diferentes programas que desarrolla la institución.

Asistieron en el periodo a 58 personas.

Rancagua

Ejecutado por cuatro meses, atendiendo un **promedio de 20 personas diariamente**, con los servicios de alojamiento, desayuno, almuerzo, y cena, personas atendidas por demanda espontanea. **El total de personas atendidas fue de 76.** Los profesionales de apoyo, fueron trabajadores, sociales, técnico en enfermería, monitores sociales, personal de aseo y de cocina. Total 13 personas.

Graneros

Se arrendó una propiedad ubicada, a metros de la plaza de Graneros, atendiendo por **demanda espontanea a 20 personas diariamente**, con los servicios de alojamiento, desayuno, almuerzo y cena. **El total de personas atendidas fueron de 43.** Al igual la dotación de personal es de 13 personas





Caritas

Rancagua



@comunidadcaritas_



Comunidad Caritas Rancagua



+56 72 2 690349



Irarrázabal 630, Rancagua



<https://caritasrancagua.com/>